

麗臺科技 111年永續報告書

關於本報告書

- 關於本報告書

本報告書為麗臺科技股份有限公司(以下簡稱麗臺、本公司) 111年度永續報告書(以下簡稱本報告書)·其中揭露資訊係參考全球永續性標準理事會於2021年發佈的《新版GRI通用準則2021》(簡稱 GRI Universal Standards 2021) 綱領進行編制·依據所列之指導方針及架構撰寫。

- 報告書審查管理流程

本報告書揭露之數據或資料由各權責部門提供·管理部整合編製·本報告書編撰完成後送交管理階層核定後·經由董事長審閱通過。

- 報告書範疇及揭露期間

揭露範疇主要以台灣地區之營運活動為主·麗臺集團及子公司資訊為輔。除財務數據係引用經會計師簽證後公開發表之資料外·餘係來自於麗臺內部自行統計及調查結果。

本報告書內容所呈現之資訊與陳述為民國111年度(111年1月1日至111年12月31日)於經濟、社會、環境及治理績效相關之執行情形。

- 外部驗證

本報告書中內容為自行宣告·未經過第三方確信。

- 報告發行

每年發行一次·首次發行期間：112年12月

- 聯繫管道

對於本報告書或於企業社會責任規劃與實踐·有任何指教或建議·請聯繫：

麗臺科技股份有限公司

地址：新北市中和區建一路166號18樓

website: www.leadtek.com.tw

phone: +886-2-8226-5800

最高決策及管理階層 聲明與願景

麗臺科技持續在繪圖與運算技術上研究創新,發展人工智慧AI產品與提供教學、應用服務,並結合Zero Trust 技術零終端 (Zero Client)做資訊安全管理,力求在設備運作上節能減碳,提供最佳效能,兼顧環境保護,共同經營維護可以永續經營的環境。

顧及公司長期穩健的發展,多元投資在醫療保健產業,聚焦在心血管疾病與肺功能的醫療檢測設備,除了供應醫療院所的需求,也拓展公司團體與長期照護的健康管理設備與運營,初期也讓員工全員享用健康管理設備,並且推廣至鄰近社區與偏遠鄉村的服務,並逐步擴展到全國各大醫院與社區診所,期望能服務國內民眾,進而推展至全球。

111年起更成立生醫技術部門,進一步研發製造保健貼片,藉著獨特的BtNPN皮膚滲透技術,將奈米植物元素快速滲入肌膚到血管循環全身,可以快速深層的得到效果,整合了醫療檢測診斷加上BtNPN奈米滲透保健元素,達到更好的效果,並且提升免疫力,增強生命力,對於全人類社會健康服務上更有貢獻。

在具有長期發展潛力的產業基礎上,深耕研發麗臺科技的創新產品,期許能不斷的提升營運績效,並加上不斷加強永續經營的管理機制,使公司可以長期穩健的發展,嘉惠員工也能酬報股東的長期投資,共同努力經營一個永續、造福全球的麗臺科技。

董事長/總經理
盧崑山

經營管理

麗臺科技股份有限公司（代號2465）成立於1986年，企業總部設立於新北市中和區，麗臺秉持著研究創新、品質至上、利潤共享、客戶為先的經營理念，致力投入產品開發。產品類別橫跨繪圖卡、工作站、AI軟體、醫療器材、保健用品，客戶涵蓋大中小型企業、學校、政府機關、乃至一般消費者。

麗臺產品行銷全球50多個國家、地區，擁有約400名員工，以經驗充沛的團隊和明確遠大的願景，持續投入研發和創造。麗臺集團2022年合併營收為新台幣53.11億元。

PCBU



顯示卡



AI工作站



AI軟體

SHBU



自律神經分析儀



BtNPN 保健貼片



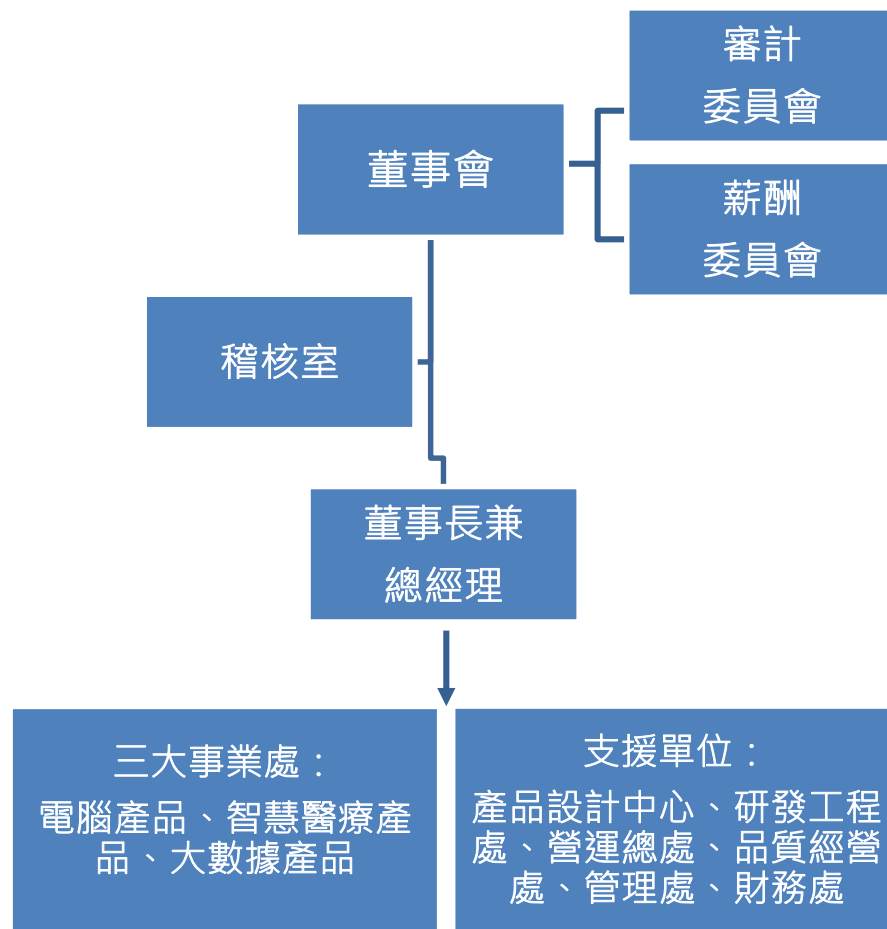
Fullskin
全效修護精華乳

管理組織

企業永續經營的基礎，建構在健全的治理制度，麗臺訂有公司治理實務守則，兼顧股東權益、發揮監察功能、尊重利害關係人權益，並提供必要的資訊透明。

本公司董事會成員遵照公司章程進行選任，現行董事會成員共7人，包括4位董事及3位獨立董事。今預計藉由導入外部利害關係人觀點，作出均衡平穩、有利公司發展的決策。麗臺2022年共召開4次董事會，董事平均出席率為96.42%。

麗臺目前由董事長盧崑山先生兼任公司總經理職務，帶領各事業處總經理/副總經理，多方面拓展公司產品與業務。未來有意導入專業經理人，進行細部分工。



重大性議題鑑別

- 在麗臺鑑別永續重大性議題的過程中，利害關係人的意見是重要的參考依據。我們透過平時與利害關係人的互動、廣泛參考永續標準與報導架構、責任投資評比指標、環保標章規範、風險趨勢議題，以及聯合國永續發展目標(SDGs)的169項細項目標(targets)，運用利害關係人問卷，蒐集每個議題可能發生的正負面衝擊和影響，從中鑑別出高度重大議題，經公司管理階層核定後，設定管理方針與目標，定期追蹤。
- 麗臺以一年為1周期，檢視各重大議題、評估其造成的衝擊。在能力所及範圍內，廣泛蒐集外界關注的議題變化以及利害關係人意見，以計算議題的衝擊程度；未來如時間許可，將進一步運用質化訪談等方式，深入瞭解利害關係人觀點，透過定期檢核議題的衝擊性，擇定資源的分配，規劃公司短、中、長期的永續發展策略。

重大性議題分析

麗臺追求永續發展，重視企業應盡的社會責任，期待能對社會大眾做出貢獻，並關注利害關係人權益，彙整收集並分析利害關係人關注的重大性議題，展現在營運各環節上持續改善提升。管理部將重大性議題對麗臺/利害關係人/環境/社會的衝擊程度分成高度、中度與低度三種。具高度衝擊性的議題設為優先關注目標，擬定具體方案落實執行；對中度衝擊性在中長期管理上納入考量，定期檢視變化；對低度衝擊性者持續觀察、適時調整。

高度衝擊

- 公司治理與誠信經營
- 營運績效
- 風險管理
- 創新研發
- 隱私與資訊安全
- 法規遵循
- 廢棄物管理
- 人才招聘與留任
- 員工培育與訓練
- 員工福利及健康安全
- 勞資關係

中度衝擊

- 氣候變遷風險
- 能源管理
- 溫室氣體管理
- 供應鏈管理
- 水資源管理
- 原物料(禁(限)用物質、衝突礦產)
- 社會貢獻

低度衝擊

- 生物多樣性

利害關係人議和方式/頻率

利害關係人	與麗臺的互動	議和方式、頻率
員工	麗臺視員工為重要利害關係人，提供彈性工作環境，讓員工安家、就業	不定期透過CEO會議、公司信箱、人資公告傳達公司現況
客戶	麗臺秉持客戶為先的精神，持續為客戶提供優質產品和解決方案	每年定期參加資訊展、舉辦經銷商大會；亦不定期發表新產品、提供教育訓練，並維持業務上聯繫
供應商、商業夥伴	麗臺重視與供應商共享利潤，平衡ESG，同時創造互惠互利的關係	除每年經銷商大會外，每週固定會議回饋、現場稽核
投資者	麗臺致力於穩定獲利、提供投資報酬	除股東會、年報、法人說明會、財務報告外，亦會於公開資訊觀測站公布重大消息
政府	麗臺遵守法令規範、配合政府政策	不定期說明會、研討會和公函往來等
學術單位	透過產學合作、校外實習培養人才，保持暢通的溝通管道	不定期合作專案、成果發表、課程業師、公文往來
社區民眾	向地區醫院或機構捐贈醫材、電子設備、合作研究案；參加地方登山、里民活動	不定期發布新聞稿、社群媒體互動

化學物質管理

產品製造時所使用的化學物質，可能對環境造成影響。麗臺工廠通過 ISO 9001 品質管理系統、ISO14001環境管理系統認證，從上游供應商、廠內研發、設計、生產，到下游供應商運送產品至客戶處、售後服務與維修，均盡力控制物質對環境的衝擊。

麗臺秉持著對環境的關懷，循環利用製程相關物質。例如在PCBA Surface Mount Technology焊接用的錫膏，或Deep penetration welding使用的錫棒，會交由供應商回收尾料、錫渣，進行**重複利用**。

產品包材包括紙類、緩衝泡棉、塑膠盤等，亦視種類、數量進行定期或不定期的回收。



工廠儲放化學品之位置

環境評估宣告

麗臺對旗下的產品使用相關物質均會進行調查，確保所用材料、物質遵循相關法令規定，亦會個別因應法令或客戶要求提供調查結果或自我宣告。

以VPC虛擬網路產品線為例，麗臺每年會按歐盟化學物質管理法規REACH、危害性物質限令RoHS和其他法規加列物質，例如PVC聚氯乙烯、PFAS全氟/多氟烷基化合物、VOC揮發性有機化合物等，進行環境宣告調查。

部分產品根據美國**電子產品環境影響評估工具EPEAT**要求，經驗證機構查證合格，產品的完整生命週期，從設計、生產、能源使用到回收，屬於綠色電子產品，可提出產品拆解報告、可回收比例。

麗臺亦自主配合美國環保署主導的能源之星Energy Star計畫，於開發特定產品時盡力降低能源消耗、減少發電廠排放溫室氣體。



AL2115 Ultra-Thin Client

TERA2240 PCoIP Host Card



產品減碳案例

麗臺長期代理Nvidia Quadro系列產品，Quadro採用高散熱、低功耗的節能技術，包括動態電壓調節 (DVFS)、智能功率管理 (IPM) 等，使其比同類產品節省20%以上功耗。

2021年，麗臺客戶典泰科技有實證，因採用Nvidia Quadro P4000 專業繪圖卡，縮短了半導體自動化設備開發週期、加速新品供貨時間，提升公司利潤。

該產品功耗僅105W，有利減碳。且客戶可精準檢視IC封裝等極小型設計物件，及時製作、出貨，提升公司利潤，因此頗受好評。

Reference: [link](#)

Nvidia Quadro P4000



循環經濟案例



麗臺近期主力推廣裝置即服務(DaaS, Device as a Service)的產品；以租用代替擁有，如amor品牌商品HRV Guard可攜式心電圖記錄器、以及H2plus穿戴式心電圖記錄器。

透過靈活的租賃方案，協助客戶降低硬體維修成本、延長產品生命週期、減少廢棄物，妥善利用資源。

此外，HRV Guard可攜式心電圖記錄器使用模組化的生產方式，易於拆解維修，能有效延長產品生命週期，減輕對環境的負擔，貢獻於社會。

溫室氣體盤查

麗臺參考GRI 305-1~5, ISO14064-1:2018溫室氣體排放標準，初步劃定組織邊界。

依營運控制權法，麗臺或麗臺子公司有權主導並執行事業體營運政策時，應盤查所有控制權下設施的溫室氣體排放量和移除量。

溫室氣體再細分成**直接排放**、**間接排放**ex.上下游供應鏈(非麗臺能控制)、**顯著排放**ex.考量預期用途定義重大性準則。

轉投資事業	麗臺是否主導並執行事業體營運政策？	是否納入溫室氣體盤查範圍？
麗臺台北總部	○	○, 預計於115年9月完成初次盤查
Leadtek Japan	○	▲, 預計於116年9月完成初次盤查
Leadtek Holding	○	
威今基因科技	○	
薩摩亞威今基因科技	○	
麗禾國際	○	
艾芄智能	○	
麗臺(上海)信息科技	○	
Leadhope (HK) Limited	○	
瀋陽威今基因科技	○	
雅柏迪科技	X	
Leadtek Cloud Solution	X	X
炙倫雲計算(上海)	X	X

衝突礦產管理

麗臺長期代理Nvidia Quadro系列產品，遵守礦產來源責任政策，導入供應鏈管理，確保產品來源符合經濟合作暨發展組織(OECD)指引、避免產品所使用的礦產資助或挹注了衝突。

相關產品線備有衝突礦產報告模板(Conflicting Minerals Reporting Template)，會自主揭露產品製造過程中使用的礦產，尤其錫、鉭、鎢跟金(3TG, Tantalum, Tin, Tungsten and Gold)，避免採用來自強迫勞動、濫用童工的剛果民主共和國及周邊地區的物料。麗臺均會如實呈報給客戶相關資訊，同時Nvidia原廠也有委任第三方單位稽核驗證。

Reference: [link](#)

特性	主要零件	
鉭	高密度堅硬金屬，具高延展性、導熱性、導電性和抗酸的腐蝕。	包電容、大功率電阻
錫	良好的伸展性能、不易氧化；其多種合金有防腐蝕的性能。	主機板、焊料
鎢	具有極高穩定性、高熔點高沸點的特性，密度也相當高。	面板、記憶體
金	延性極高、熱和電的良導體，耐侵蝕	記憶體、IC晶片

社會回饋

分類	投入	效果	重大性議題分類	重大性說明
研發	研發人數達121人	截至2023年，全球專利件數達71件	創新研發	麗臺作為社會成員，盡力發展無形資產，激發員工潛能
	研發投入_188,631,000 元 (111年度)			
社會	向羅東博愛醫院，捐贈穿戴式智慧醫療手錶8隻	替使用者紀錄心電圖史，有助醫療專業判斷	社會貢獻	使老有所依、病有所附，促進台灣社會和諧
	COVID期間，捐贈200台血氧機給中國武漢地方醫院	快速掌握患者血氧量，以利及時治療		
	捐贈Fullskin精華液給家扶中心	有益大人小孩皮膚照護		
	捐贈含薑黃消炎成分的BtNPN貼布給長照中心	加速長期躺臥患者的血液循環、促進修復		
人力	定期舉行技術論壇等教育訓練	供公司內部員工進修、素質提升	員工培育及訓練	滋養年輕世代，降低進入社會的門檻與高度
	麗臺接受大學資訊系學生短期實習，表現優良可轉為正職員工	提供學校理論用於實務操作的戰經驗		
製造	取得ISO9001, 14001, 13485等認證	確保工作環境符合現行法規標準及客戶需求	供應鏈管理	控制麗臺的產品與服務品質
	每年進行供應商評分			

創新合作



創新推動

產學合作

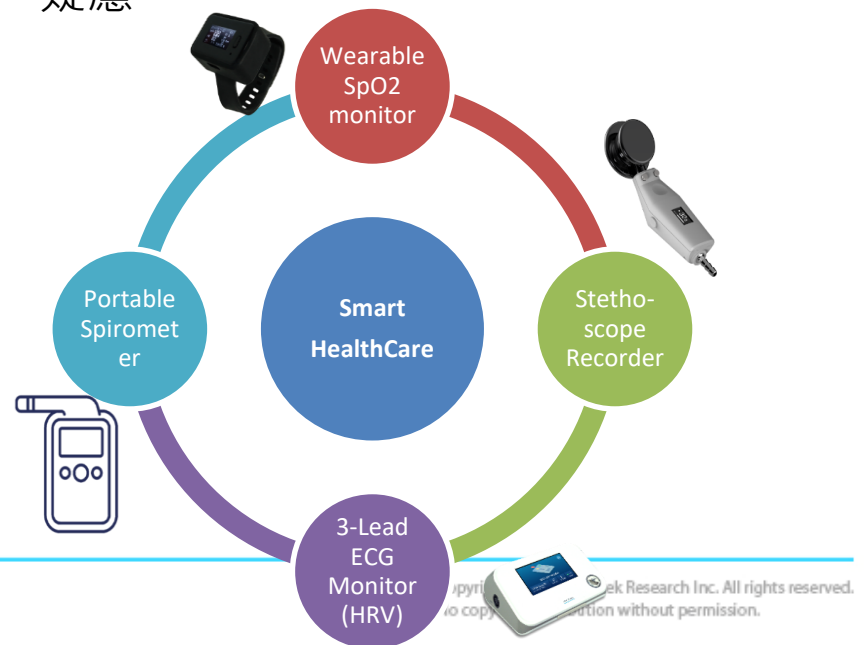
策略投資



- 產學合作
 - 麗臺在智慧醫療的布局包括心臟血管疾病、睡眠障礙、肺功能研究三方面，今年共有13個研究計畫在進行。
 - 麗臺同時支持師大成立產創學院，透過產學合作計畫讓學生在校期間參與企業開發，培養產業所需人才。
- 創新推動
 - 麗臺積極投入AI模型的研發與運用，因應不同邊緣。如導入製造業生產端，提高產品出廠前檢測瑕疵的準確度；或農漁業管理，著重於貨物出貨前的點交，減少人力消耗。
- 策略投資
 - 引進策略性投資人資金挹注，透過結合彼此的優勢，改善公司體質，強化競爭力。

智慧製造/智慧醫療

- 麗臺近年致力於研發的主力商品 AIDMS 管理軟體，結合數個開源軟體，計畫透過發展標準化產品，降低中小企業採用 AI 技術的門檻；且盡可能採用企業既有硬體設備，減少智慧製造的額外支出。
- 同時與醫療機構合作，導入 AI 監護模型，注意年長病患跌倒情事、減輕照護人員的負擔。
- 麗臺亦與業者合作申請政府補助專案，發展智慧農場，協助農漁業優化經營模式。
- 除了耕耘原本的電腦產品外，盧董更長期關注人身照顧關懷議題，投注大量人力物力於智慧醫療產品、服務的開發，盼能結合 AIoT 自主研發裝置，提出遠端醫療解決方案，造福偏鄉有長期自主照護需求的民眾。
- 藉由日常檢測紀錄的輔助，強化醫師處置判斷，同時減輕病患溝通不全的疑慮。



智慧財產權管理

- 麗臺以研發創新為本，除長期與NV合作代理其相關產品外，針對研發成果也積極提出專利申請，保持競爭力，佈局方向包括近期熱度直升的AI軟體/AIDMS、長保安康的心電圖量測裝置等。截至2023年秋季為止，麗臺已於台中美日等國，取得71件專利。
- 商標權總數約200件，除最具代表性的LEADTEK公司名稱廣泛於亞洲、歐洲及美洲註冊外，各業務部門亦有針對各產品線使用之商標標誌 ex. winfast, amor, profitpoint進行註冊登記，
- 視必要性，針對圖像式之商標圖案提出著作權申請也是商業策略之一。

公開公告日 (以台灣為例)	專利名稱
2023/7/1	按摩裝置 MASSAGE DEVICE
2023/2/21	生理訊號量測儀 BIOLOGICAL SIGNAL SCANNER
2021/5/11	自動化視覺檢測的AI流程管理系統 AI process management system for automated visual inspection
2023/6/21	自動化視覺檢測的AI流程管理系統及方法 AI process management system and method for automated visual inspection
2021/3/11	微壓電感應裝置 Tiny piezoelectric sensing device
2021/9/21	利用週期性生理訊號產生電阻抗體層成像方法與裝置 METHOD AND DEVICE FOR GENERATING EIT IMAGE USING PERIODIC BIOMEDICAL SIGNAL
2019/9/1	生理訊號偵測裝置 PHYSIOLOGICAL SIGNALS DETECTION DEVICE
2020/6/11	心電圖訊號判斷裝置及方法 DEVICE AND METHOD FOR DETERMINING ELECTROCARDIOGRAPHY SIGNAL
2019/7/11	心電圖量測裝置 ELECTROCARDIOGRAM MEASURING DEVICE
2018/12/11	健康檢測裝置 Healthy detection apparatus
2018/7/21	充電插頭與充電結構 CHARGING PLUG AND CHARGING STRUCTURE
2018/11/1	電性連接結構 ELECTRICAL CONNECTION STRUCTURE
2019/2/1	智能健康便利站 SMART HEALTH KIOSK
2017/6/21	隨攜式健康檢測裝置 Portable health inspection device
2017/5/21	霧化器及其霧化片結構 Atomizer and atomizing sheet structure thereof
2017/12/1	生理檢測方法及其裝置 PHYSIOLOGICAL DETECTION METHOD AND DEVICE THEREOF
2016/9/1	生理檢測裝置 PHYSIOLOGICAL DETECTON DEVICE
2016/9/11	便攜式噴霧器 Portable sprayer
2017/1/1	生物訊號檢測方法及電子裝置 BIOLOGICAL SIGNAL ANALYZING METHOD AND ELECTRONIC APPARATUS
2016/2/21	血氧及心電量測裝置 BLOOD OXYGEN AND ELECTROCARDIOGRAPHY MEASURING APPARATUS
2006/5/1	多頻道之脈衝間距至電壓轉換器及轉換方法 MULTI-CHANNEL PULSE INTERVAL TO VOLTAGE CONVERTER AND CONVERSION METHOD

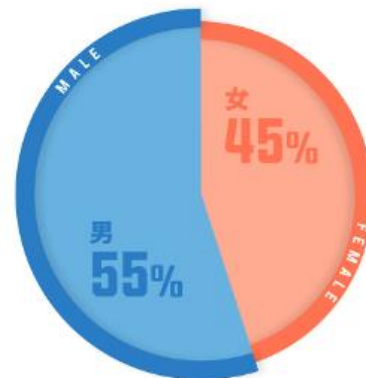
環境保育

- 麗臺總部辦公室設有分類垃圾桶，配合遠東世紀園區管理規定，維護環境清潔。
- 總部室內照明採用省電燈泡，減少用電量。
- 加裝區域空調控制器，提高辦公室各區均溫效果，維持舒適辦公環境、減少溫室氣體排放。
- 每年周年慶盡量安排具環保、教育意義之活動，包括淨灘、健行、參觀動物園等，鼓勵員工及眷屬參與，親近大自然，多多認識生態環境。

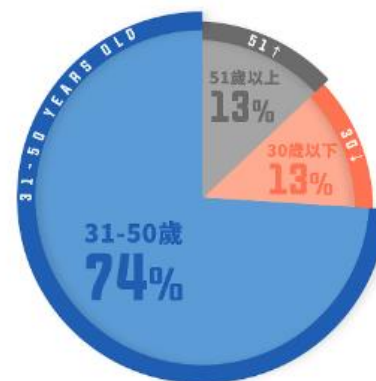


員工政策/溝通

- 麗臺除了設立於新北市中和區的總部辦公室外，另在中國上海、日本東京設有子公司，全球員工人數粗略估為400人，包含約聘、兼職員工等。總部人力結構圖大致如右，以2023年資料為據。
- 員工錄用決定，原則上以任用主管的意見為主，交由人資單位進行聘僱程序。
- 公司設有實體及電子郵件申訴信箱，隨時接受同仁匿名舉報，員工也可向稽核室或人資單位舉報不合理的情事，受理單位會保護舉報人，對舉報案件相關事證進行查核，維護每位員工的權益，確保無人受到不公平的待遇。
- 麗臺也會不定期舉辦CEO說話時間，助員工理解公司規劃及業務走向。勞資會議則是每季定期召開，會議前會蒐集員工意見，確保充分溝通表達，並作適當調整。



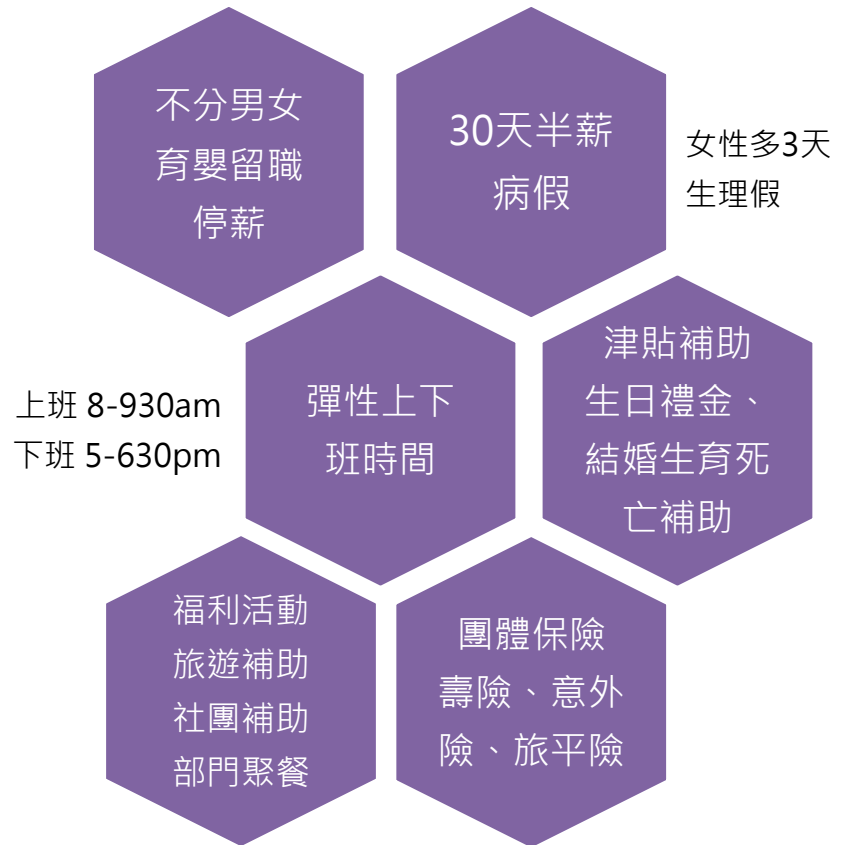
性別比例



年齡比例

員工福利

- 以總部為例，麗臺提供彈性多元的福利政策。除符合法定的保險外，亦提供團體綜合保險，令員工安心就業、投入上班。
- 麗臺自2021年起辦理員工持股信託計畫，年資滿一年之同仁可自由參加，公司加碼提撥獎勵金，幫助同仁累積退休金。
- 每年委託醫療院所至公司總部舉行全員健檢，也委託醫護人員提供報告分析，促進健康追蹤。同時邀請員工使用智慧醫療健康平台，紀錄生理數據，鼓勵員工關注、照護自己的身體。



員工進修

- 麗臺總經理室定期會舉辦技術論壇，邀請長官分享技術知識或管理經驗。
- 人資部門則不定期提供內部教育訓練課程或外部進修資訊，以及員工關懷身心平衡相關課程，包括氣功拳擊、瑜珈植栽等，或是各單位需求安排外部教育訓練，包括專業證照課程、學分進修等等。
- 公司設有多益英語測驗補助及獎金制度，鼓勵員工提升英文能力。
- 麗臺福委會也鼓勵員工自主成立社團，型態多元，目前多屬運動類型，包括羽毛球、籃球、乒乓球、高爾夫球、健行等。另靜態活動也有電影欣賞。



營運環境

- 廢棄物管理

一般生活廢棄物：以麗臺總部為例，廢棄物主要為員工生活垃圾，按一般廢棄物回收清除處理辦法辦理，分類後，由園區管委會委託之合格業者統一處理。

一般事業廢棄物：委託合格廢棄物清運業者，定期清運工廠生產之事業廢棄物（麗臺生產單純，幾乎不會產生有害事業廢棄物）。



- 水資源管理

麗臺水資源使用多為員工生活用水，取水來源為市政供水。公司營運受水資源影響的風險程度相對低。



職場安全

- 麗臺權責同仁均依法持有職安管理相關證照，並持續關心職業災害、監測作業環境、定期復訓進修、定期稽核確保員工安全。
- 以麗臺總部為例，辦公室進出設有門禁系統管制，訪客均應登記身分資料，未配戴通行證者無法任意進入，以維護公司人員及資產的安全。
- 總務窗口除配合園區管理規定，實施各項應變措施，如於颱風天封鎖頂樓進出口，緊急事件廣播等，並時常進行職安相關宣導，包括透過e-mail提醒同仁、於佈告欄張貼相關宣導海報等。



門禁感應位置

資訊安全管理

- 2022年2月，麗臺大數據事業處獲得SGS頒布3項國際資安管理系統驗證：
 - ISO 27001 (資訊安全)
 - ISO 27017 (雲端服務資訊安全)
 - ISO 27701 (隱私資訊)
- 麗臺於2022年10月曾遭駭客入侵，有鑒於此，麗臺加速推動全面資安管理，並指派資訊長負責統籌相關制度建立/落實及認證事宜。
- 此外，麗臺亦按臺灣個資法規定，逐年盤點各部門個資保管情形，並採用歐盟GDPR (General Data Protection Regulation)個資分類標準，提點各部門人員作相應強度的保護儲存。
- 麗臺MIS單位亦持續關注內外部安全風險議題，更新管理機制。識別威脅來源，分析組織暴險的可能性及影響後，依據風險程度採取適當措施。

個資保護

- 麗臺總部自2015年開始，逐年配合台灣個人資料保護法，盤點公司內部同仁對經手個資的保管與管理紀錄，表明所持有的個資數量、分類、重要性、儲存路徑及管理方式。
- 由公司各部門進行自評、經法務部檢核資料之正確性，並要求同仁要確保合作廠商採用同一標準、規範其經手的個資，以落實麗臺個資保護政策。
- 麗臺官網亦有公布麗臺隱私權政策，尤其智慧醫療產品蒐集使用者健康數據、暫時委託雲端供應商進行管理，更要充分告知消費者得隨時查詢、或要求刪除相關個資。
- 個資管理單位亦關注歐盟GDPR法令發展，確保產品銷售至歐洲國家時，符合法定指示的嚴謹度。

附錄 – GRI Content Index

使用聲明：麗臺科技根據GRI 準則出具初版永續報告書，資訊範疇為2022年11月1日至2023年10月31日

GRI 使用版本：GRI Foundation 2021 (本版本未應用相關行業準則)

GRI 2：一般揭露				
指標	揭露要求	報告書章節	補充說明	頁碼
組織與報導				
2-1	組織詳細資訊	經營管理	集團及子公司，請見111年報p.203	4,5
2-2	組織永續報導中包含的實體	關於本報告書		2
2-3	報導期間、頻率及聯絡人	關於本報告書		2
2-4	資訊重編	NA	初版報告	
2-5	外部保證/確信	關於本報告書		2,13
活動與工作者				
2-6	活動、價值鏈與其他商業關係	經營管理、創新合作		4,16
2-7	員工	員工政策/溝通	亦有員工福利、員工進修	20-22
2-8	非員工的工作者			20
治理				
2-9	治理結構及組成	管理組織		5
2-10	最高治理單位的提名與遴選	NA	逐年由當時董事會提名、股東會表決確定	
2-11	最高治理單位主席	管理組織		5
2-12	最高治理單位於間接衝擊管理的角色	NA	目前尋無適當經理人選，減緩利益衝突的方法待補充	

GRI 2 (續-1)				
指標	揭露要求	報告書章節	補充說明	頁碼
2-13	衝擊管理的負責人	管理組織	現為董事會，已決議最遲於114年9月成立專(兼)職單位	4
2-14	最高治理單位於永續報導的角色	NA	檢視及核准報告書內容的程序，暫以董事會決議取代	
2-15	利益衝突		請見111年報p.38	
2-16	溝通關鍵重大事件	2022年無重大事件發生	外部人可透過公司信箱、電話聯繫；內部人可接洽人資課或稽核室	
2-17	最高治理單位的群體智識	NA	董事及獨董資格，請見111年報p.8-10	
2-18	最高治理單位的績效評估		按2-13，目前尚無監督管理組織表現之程序	
2-19	薪酬政策		請見111年報p.12	
2-20	薪酬決定流程		同2-18，流程待定	
2-21	年度總薪酬比率		同2-19	
策略、政策與實務				
2-22	永續發展策略的聲明	最高決策及管理階層聲明與願景		3

附錄 (續)

GRI 2 (續-2)

指標	揭露要求	報告書章節	補充說明	頁碼
2-23	政策承諾	環境評估宣告、溫室氣體盤查、衝突礦產管理、智慧製造/智慧醫療	麗臺遵守一切國際認定人權、特定政策承諾，待補充	10,13-14
2-24	納入政策承諾	化學物質管理、產品減碳案例、循環經濟案例、社會回饋、創新合作、智慧財產權管理、環境保育	向外部供應商宣導配合之管理規定，待定	9,11-12, 15-16, 18-19
2-25	補救負面衝擊的程序	員工政策/溝通	同2-16, 應對負面衝擊的補救措施，有待確立	20
2-26	尋求建議和提出疑慮的機制	NA	有關公司實施責任商業行為的政策，待定	
2-27	法規遵循	營運環境、職場安全、資訊安全管理、個資管理	本年度無違反法規所致罰款、或其他非金錢制裁的次數及金額	23-26
2-28	公協會的會員資格	NA	如有，待補充	
2-29	利害關係人議和方針	利害關係人議和方式/頻率		8
2-30	團體協約	NA	公司每季會舉行勞資會議；針對非員工的工作者，原則上個別議定工作條件及僱用條款	

GRI 3：重大主題揭露

指標	揭露要求	報告書章節	補充說明	頁碼
3-1	決定重大主題的流程	重大性議題分析		7
3-2	重大主題列表		初版報告，無從比較	
3-3	重大主題管理			7